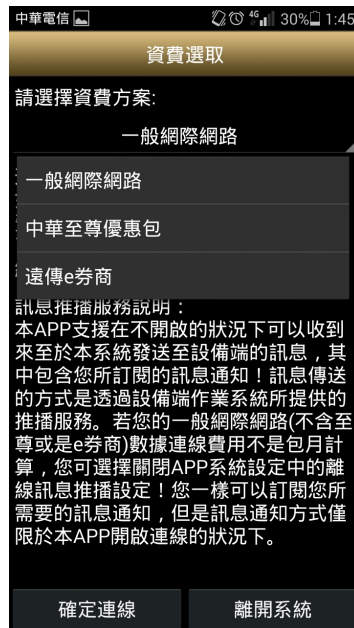
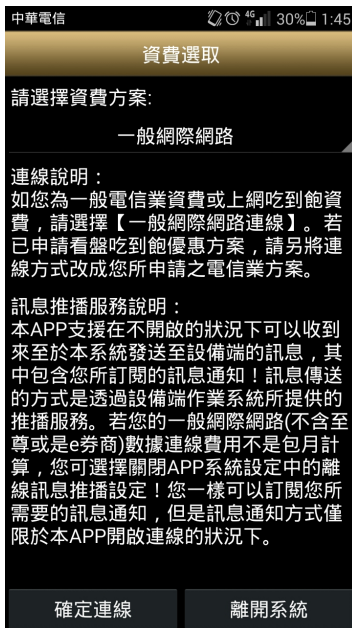


# 國票超 YA(Android)操作手冊

連線方式	2
登入系統&憑證申請	2
報價畫面介紹	3
新增/刪除/移動自選	4
綜合報價資訊畫面操作方式說明	8
技術分析線圖及功能介紹	11
報價資訊	15
財經新聞	17
權證資訊	18
盤後資料	18
智慧選股	19
新股神贏家	19
帳號管理	20
營業據點	21
國票官網	21
系統設定	22
下單帳務功能操作說明	23
證券下單	23
期權下單	26
證券帳務	31
期權帳務	38

## 報價功能操作說明

### 連線方式

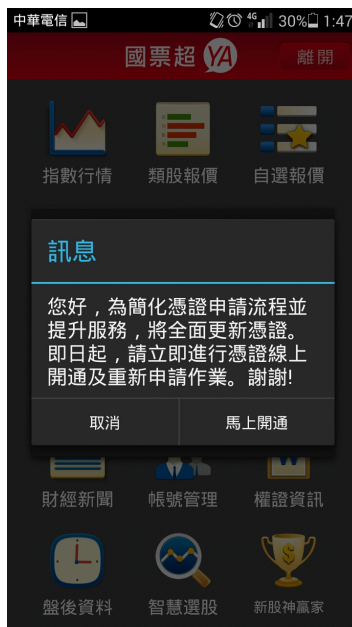


1. 選定資費方案後，點選【確定連線】

2.1 申請一般資費(含上網吃到飽) · 選擇【一般網際網路】;

2.2 已申請看盤吃到飽方案，請按照申請之方案選擇。

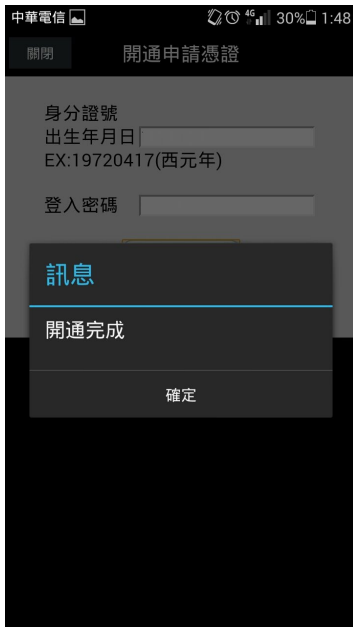
### 登入系統&憑證申請



1. 登入畫面，需輸入身份證號及密碼，登入後才能進行交易。可選擇是否記住登入 ID

2. 首次登入時，若未下載憑證則無法交易，請點選【馬上開通】進行憑證下載

3. 請輸入西元出生年月日以及登入密碼，按下【確認開通】



4.開通完成後便可進行憑證下載作業



5.如欲立即下載憑證，請點選【馬上申請】



5.申請憑證約等待 30 秒左右，便可成功申請

報價畫面介紹



1. 登入後於首頁點選【自選報價】

商品	成交	漲跌	幅度
台新金	13.30	-0.05	0.37%
同泰	16.20	+0.60	3.85%
元大金	19.35	+0.25	1.31%
國泰金	40.70	+0.30	0.74%
美國股市	29638.64	-271.73	0.91%
台塑	87.60	+2.40	2.82%
金居	44.95	-0.90	1.96%
直得	89.00	+3.60	4.22%
中鋼	23.10	+0.30	1.32%
信昌電	65.80	+1.50	2.33%

2. 進入自選群組報價畫面，如點選左上角【商品】

說明	股號	商品
買賣現沖	2887	台新金
	3321	同泰
買賣現沖	2885	元大金
買賣現沖	2882	國泰金
	INDI	美國股市
買賣現沖	1301	台塑
買賣現沖	8358	金居
買賣現沖	1597	直得
買賣現沖	2002	中鋼
買賣現沖	6173	信昌電

3. 可查詢個股或商品目前交易狀態。



4.或左右滑動觀看更多報價資訊



5.如手指點擊商品報價資訊區塊



5.可直接查看個股走勢與其他報價資訊



6.如手指點擊商品名稱



7.可直接將點擊之商品交易資訊帶入下單畫面。

### 新增/刪除/移動自選

- 1)提供五組自選群組，每組可提供設定 50 檔金融商品
- 2)自選股報價，可自選上市櫃個股、指數、期貨、權擇權、國際商品、港股、美股、等，利用上下左右移動瀏覽最新的價量資訊
- 3)支援新增/刪除/移動自選

## 一、新增自選-由自選群組輸入代號/股名



1.點選主功能選單【新增自選】



2.輸入欲新增的股票代號或股名，按下確定



3.勾選欲加入自選之商品，點選右上【完成】鈕即加入自選

## 二、新增自選-由類股報價



1.點選首頁【類股報價】



2.選取類股 > 子分類



3.點選主選單【新增自選】



4.勾選欲加入自選之商品



5.選擇欲加入之群組【自選群組一~五】



6.點選右上【完成】即加入自選

### 三、新增自選-由個股資訊



1.於個股資訊功能點選【+】號



2.直接選擇欲加入之群組【自選群組一~五】即可

#### 四、刪除自選



1.於自選報價頁面，點選右上【鉛筆】鈕



2.勾選欲刪除的個股



3.點選左上【確定】鈕，即完成刪除商品

#### 五、移動自選



1.於自選報價頁面，點選右上【鉛筆】鈕



2.選取欲移動的商品右側「≡」，拖曳至欲移動的位置



3.點選左上【確定】鈕，即移動商品成功

# 綜合報價資訊畫面操作方式說明

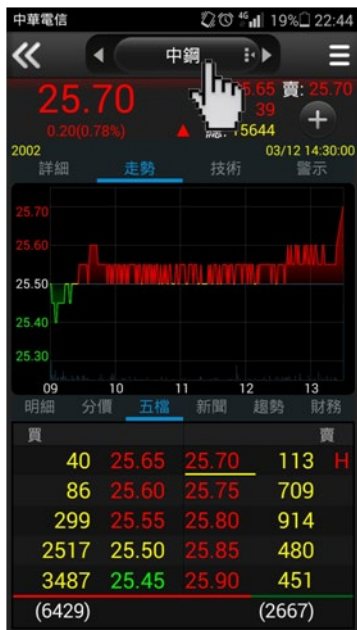
## 一、報價資訊功能操作說明



1. 點擊商品報價資訊區塊

2. 按下左上角【<<】可回到上一層報價畫面。按下右上角【≡】可呼叫功能選單。

3. 可點選任一報價功能進行查詢



4. 或直接點選商品名稱

5. 即可快速切換群組內其他商品。



## 二、報價資訊分割畫面操作說明



1. 可直接左右滑動上下分割之報價資訊區塊。



2. 便可快速切換觀看其他報價資訊。



3. 或可手指連點單一視窗



5. 放大報價資訊視窗

### 三、綜合報價資訊選單功能



【五檔走勢】 - 觀看走勢圖與五檔報價，※點選五檔價格可帶直接帶入下單畫面



【分價統計】 - 觀看最新交易日之成交價量統計



【即時明細】 - 觀看最新交易日最新幾筆成交明細



【警示設定】 - 可設定該商品到價、到量或新聞通知



【技術線圖】 - 觀看商品資料各期間之技術分析指標



【個股新聞】 - 查詢商品最新相關之即時新聞



【基本資料】 - 觀看公司之基本資料/籌碼狀況/財務報表



【均線趨勢】 - 觀看商品技術分析指標預估之未來趨勢



【財務診斷】 - 查詢個股財務與同業之比較，以及財務基本面之預測分析。

## 技術分析線圖及功能介紹

### 一、技術分析功能說明

**K線:**新增美國線、趨勢線可與K線交替查詢。  
**日:**資料周期提供日、週、月、分，更增加了還原日、週、月

除MA外，增加了SAR、BBand、CDP

切換KD、MACD、威廉、RSI、AR等不同技術指標



**設定:**針對常用指標、各技術指標參數、K棒更新頻率進行設定。  
**查價:**提供任一K棒查價線功能

## 二、K 線與周期



1.於【技術分析】功能，點選  
右上【K 線】鈕



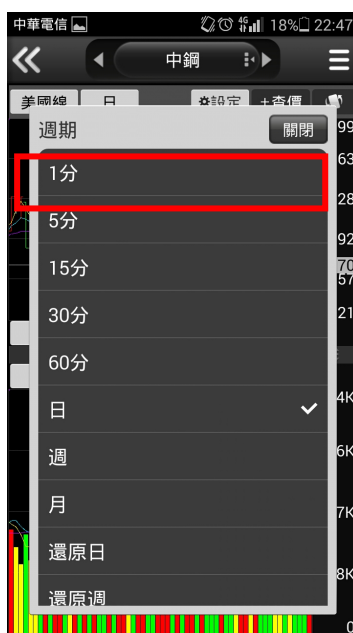
2.可切換為【美國線】、【收盤  
線】



3. 以【美國線】方式呈現技術線  
圖



4.於【技術分析】功能，點選  
右上【日】鈕



5.可切換為不同周期之資料  
內容

### 三、畫面與指標參數設定



1. 於【技術分析】功能，點選右上【設定】鈕



2. 選取【版面配置】，可設定技術分析版面呈現方式。



3. 選取【常用指標】，可自行設定常用指標。



4. 選取【參數設定】，可針對不同時間周期主/副圖之指標設定偏好的的參數。



5. 選取【更新頻率】，可自行設定 K 棒自動更新頻率。

#### 四、主副圖比例調整方式說明



1.於【技術分析】功能，手指長壓上下箭頭後上下拖動。



2.可自行調整主副圖比例大小



3.或是點選【-】關閉某一副圖視窗。



4.如要展開關閉之副圖，點選展開按鈕即可。

## 報價資訊

### 一、指數行情



1.點選首頁【指數行情】



2.選取欲查詢之報價功能



3.觀看該類股商品報價

### 二、類股報價



1.點選首頁【類股報價】



2.選取類股 > 子分類，或可自行輸入商品代號或名稱

商品	成交	漲跌	幅度
台泥	43.15	+0.25	0.58%
台泥乙特	53.60	--	--
亞泥	43.30	--	--
嘉泥	18.30	+0.10	0.55%
環泥	23.20	+0.40	1.75%
幸福	11.90	--	--
信大	20.70	+0.30	1.47%
東泥	17.60	+0.20	1.15%

3.可觀看該類股商品報價

### 三、期貨



1.點選首頁選單【期貨】



2.選擇欲觀看之標的

15:53 近月

商品	成交	漲跌	幅度
台指近	13877	+157	1.14%
台指近全	13851	-24	0.17%
小台近月	13878	+158	1.15%
小台近全	13851	-24	0.17%
小台近週	13893	+140	1.02%
小台近週全	13868	-25	0.18%
櫃買近	177.8	+0.9	0.51%
非金電近	12938	+117	0.91%
電子近	673.5	+8.95	1.35%
電子近全	672.25	-1	0.15%
全融近	1252.2	+2.8	0.20%

首頁 自選報價 國際金融 新增自選 交易帳務

3.觀看該標的之期貨商品報價

### 四、國際金融



1.點選首頁選單【國際金融】



2.選擇欲觀看之市場類別

15:54 全球指數

商品	成交	漲跌	幅度
韓國股市(延遲)	2634.25	+42.91	1.66%
日本股市(延遲)	26788	+354	1.34%
日本東證(延遲)	1768.38	+13.46	0.77%
加權指	13885.67	+162.78	1.19%
上海股市(延遲)	3451.94	+60.18	1.77%
上海A股(延遲)	3618.41	+63.18	1.78%
上海B股(延遲)	238.12	+0.12	0.05%
深圳股市(延遲)	13930.37	+260.26	1.90%
香港股市(延遲)	26541	+200	0.76%
香港證企(延遲)	10646.52	+100.05	0.95%
香港紅籌(延遲)	2776.21	+20.12	0.70%

首頁 自選報價 國際金融 新增自選 交易帳務

3.觀看該類別之國際商品報價



## 五、選擇權



1. 點選首頁選單【選擇權】



2. 選擇欲觀看之標的

CALL		PUT		
漲跌	成交	履約價	成交	漲跌
+83	149	13750	7	-57
+63.5	105	13800	13	-77
+41	66	13850	25	-97
+22.5	37	13900	45.5	-116.5
+10.4	18.5	13950	76	-131
+3	7.7	14000	116	-135
+1.1	3.8	14050	164	-136
-0.1	1.7	14100	213	-137
-0.2	0.8	14150	274	-126
-0.4	0.5	14200	320	-127
-0.1	0.4	14250	--	--
-0.2	0.2	14300	--	--

3. 觀看該標的之選擇權商品 T 字報價

## 財經新聞



1. 點選首頁選單【財經新聞】



2. 選擇欲觀看之新聞類別



3. 觀看該類別之新聞標題。點選標題可看其內文。

## 權證資訊



1. 點選首頁選單【權證資訊】



2. 可依不同查詢類別，查詢最新之權證報價資訊

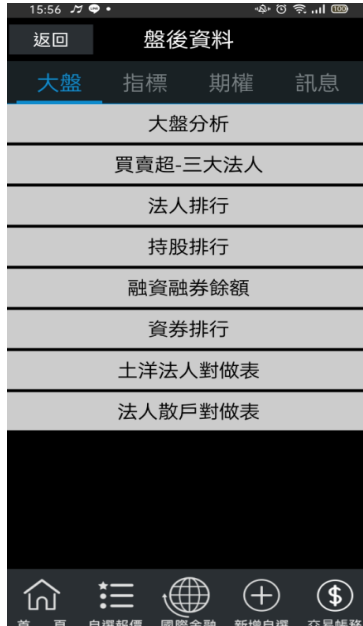


3. 觀看該類別之新聞標題。點選標題可看其內文。

## 盤後資料



1. 點選首頁選單【盤後資料】



2. 選擇欲觀看之盤後資料類別



3. 觀看盤後資料內容

## 智慧選股



1.點選首頁選單【智慧選股】



2.透過不同條件挑選該類型股票。

商品	成交價	漲跌	漲跌%
亞泰金屬	64.3000	+11.50	+21.7
第一銅	17.6000	+1.60	+10.0
金麗科	165.0000	+15.00	+10.0
威剛	67.1000	+6.10	+10.0
星通	35.2500	+3.20	+9.9
牧東	23.7000	+2.15	+9.9
光耀	78.3000	+7.10	+9.9

3.觀看盤後資料內容

## 新股神贏家



1.點選首頁選單【股神贏家】

趨勢統計		財務統計	
短線多頭	短線空頭		
多頭回檔	空方反彈		
長線多頭	長線空頭		

2.可選擇 6 項【決策選股】及 9 項【財務選股】

商品	本益比	同業本益比	EPS
長園科	0.00	89.24	-0.49
元勝	0.00	41.57	-0.15
系統電	0.00	89.24	-0.04
鴻碩	19.64	89.24	0.23
晟楠	0.00	89.24	0.04
奇力新	22.07	51.79	2.11

3.觀看選股之資料內容

## 帳號管理



1. 點選首頁選單【帳號管理】



2. 點選帳號列即可進入子功能項目



3. 可進行憑證開通申請或展期



4. 或點選【帳號編輯】

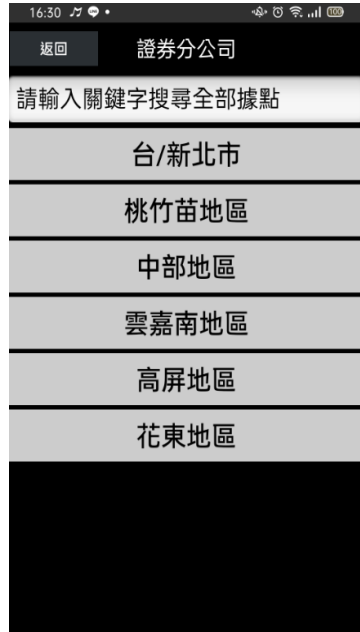


5. 輸入身份證字號與密碼後，可自行加入其他帳號。

## 營業據點



1. 點選首頁選單【營業據點】



2. 查詢各分區國票分公司所在地



3. 可查詢地圖，或直接撥打電話

## 國票官網



1. 點選首頁選單【國票官網】



2. 跳轉至國票官網查詢更多訊息

## 系統設定



1. 點選首頁選單【系統設定】

2. 可調整系統內各項設定值。



## 下單帳務功能操作說明

※下單前請務必確認行動憑證已匯入

### 證券下單

#### 一、由首頁之選單進入下單



1. 點選首頁選單【委託下單】

2. 選擇【證券下單】項目

3. 於商品欄位輸入股票代號，或點選放大鏡圖示搜尋。



4. 選擇類別：整股/盤後/零股

5. 選擇交易別：現股/融資/融券

6. 選擇買賣別：買/賣。選擇買時底色為紅色，選擇賣時底色為綠色



7.可透過【資/券】按鈕查詢目前該檔商品資券配額

8.輸入單位與價格，可透過兩邊之【+】、【-】增減。或將畫面向下滑動，查詢五檔價。

9. 點選五檔報價任一價格，即可更新價格欄位。



10.按下【下單】鈕，即可將委託單送出



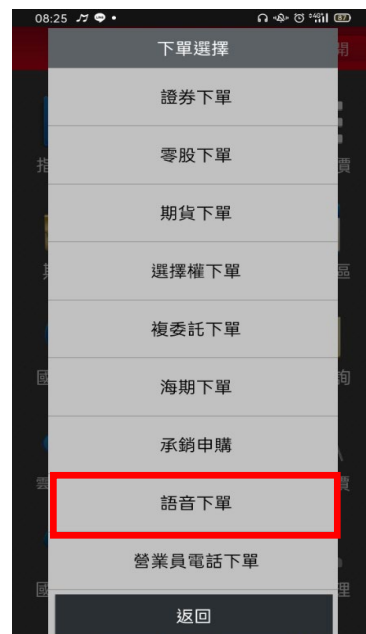
## 二、個綜合報價資訊畫面委託下單



1.於任一個股資訊功能點選商品報價價格。

2.將商品帶至下單頁面，輸入交易資料後。按【下單】即可將委託單送出

## 三、語音下單



1.點選首頁選單【委託下單】

2.選擇【語音下單】項目，便可透過外撥電話進行語音下單。

#### 四、營業員下單(※請先至系統設定，設定營業員專線電話。)



1. 點選首頁選單【委託下單】



2. 選擇【營業員下單】項目，可直接進行外撥營業員電話人工下單

#### 期權下單

一、由首頁之選單進入下單

1、進入期貨下單頁面



1. 點選首頁選單【委託下單】



2. 選擇【期貨下單】項目

2、選擇欲進行之期貨交易種類

2-1、期貨單式



1. 下單選擇選為【單式】



2. 點選商品與選擇交易月份



3. 選擇價格/條件/倉別/口數。按【下單】即可將委託單送出

## 2-2、期貨價差



1. 下單選擇選為【價差】



2. 點選商品與選擇交易月份



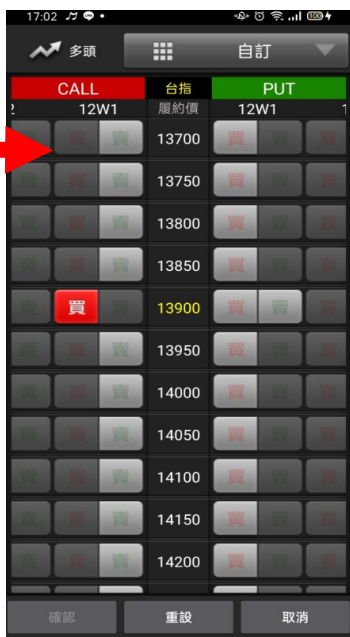
3. 選擇價格/條件/口數。按【下單】即可將委託單送出



1. 點選首頁選單【委託下單】

2. 選擇【選擇權下單】項目

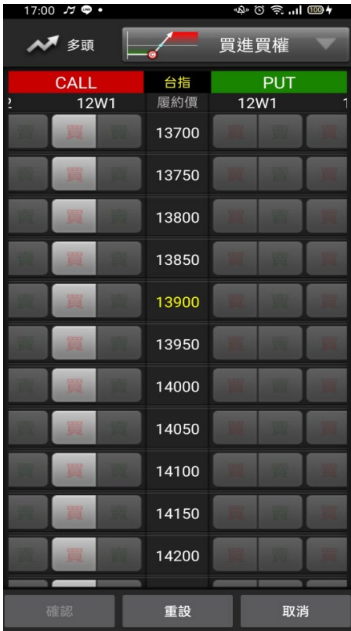
### 2-3、選擇權單式



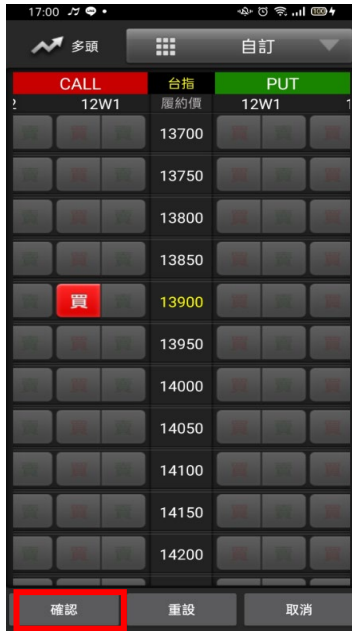
1. 下單選擇選為【單式】，並點商品與履約價欄位

2. 進入 T 字畫面可直接選擇欲交易之商品，點選買或賣。或點選上方自訂

3. 自行挑選欲交易之策略。



4. 選擇之策略中可交易商品方可點選買賣。



5. 點選欲交易商品買賣別，按下確認

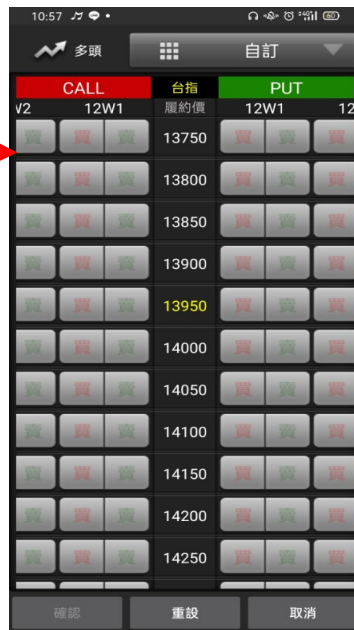


6. 輸入價格/倉別/條件/口數後，按【下單】即可將委託單送出

## 2-4 選擇權複式



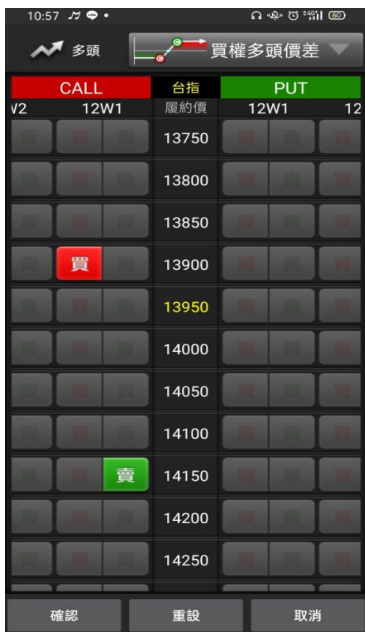
1. 下單選擇選為【複式】，並點商品與履約價欄位



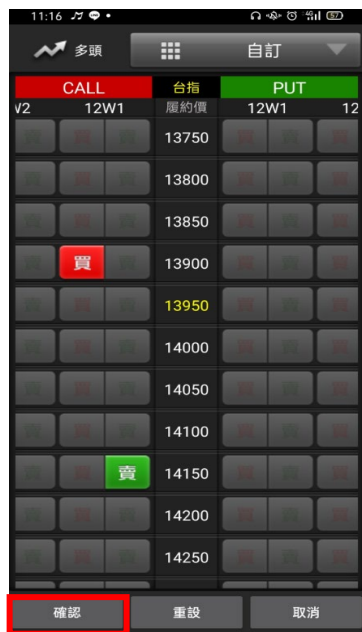
2. 進入 T 字畫面可直接選擇欲交易之商品，點選欲組合之商品履約價買賣別。或點選上方自訂



3. 自行挑選欲交易之策略。



4. 選擇之策略中可交易商品方可點選買賣。



5. 點選欲交易商品買賣別，按下確認



6. 輸入價格/倉別/條件/口數後。按【下單】即可將委託單送出

## 二、由期權商品資訊委託下單



1. 於任一期貨商品功能點選商品報價價格。



2. 將商品帶至下單頁面。選擇價格/條件/倉別/口數。按【下單】即可將委託單送出

# 證券帳務

## 一、證券-委託查詢



1.點選首頁選單【帳務查詢】



2.選擇【證券】類 > 【證券-委託查詢】



3.可查詢證券委託回報，及進行委託單之刪單/改量

## 二、證券-成交查詢



1.點選首頁選單【帳務查詢】



2.選擇【證券】類 > 【證券-成交查詢】



3.可查詢證券成交回報

### 三、證券-庫存查詢



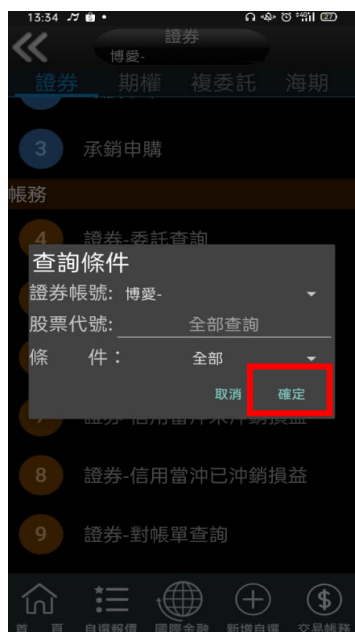
1. 點選首頁選單【帳務查詢】



2. 選擇【證券】類 > 【證券-庫存查詢】



3. 可依[股票代號]或依[全部]、[現股]、[融資]、[融券]查詢帳號內庫存



4. 查詢條件設定完畢後，選擇[確定]



5. 便可查詢帳號內庫存資料，或庫存轉下單。



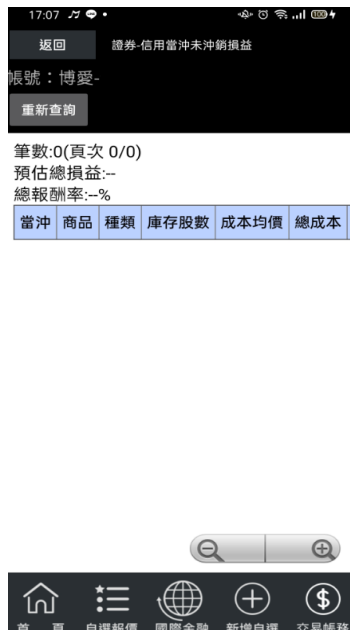
#### 四、證券-信用當沖未沖銷損益



1. 點選首頁選單【帳務查詢】



2. 選擇【證券】類 > 【證券-信用當沖未沖銷損益】



3. 可查詢信用交易當沖未沖銷損益金額

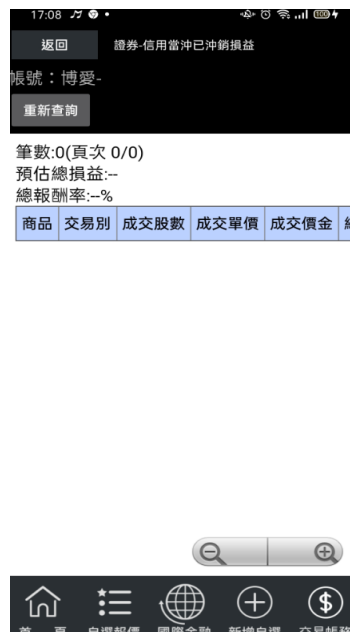
#### 五、證券-信用當沖已沖銷損益



1. 點選首頁選單【帳務查詢】



2. 選擇【證券】類 > 【證券-信用當沖已沖銷損益】



3. 可查詢信用交易當沖已沖銷損益金額

## 六、證券-對帳單查詢



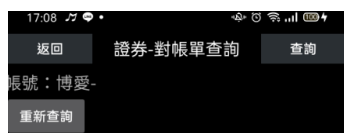
1. 點選首頁選單【帳務查詢】



2. 選擇【證券】類 > 【證券-對帳單查詢】



3. 選擇查詢區間(當日/近一週/近一週/本月/上個月/選擇區間)



台幣:應付總額: 、成交價金合計:  
人民幣:應收總額:0、成交價金合計:0  
筆數:(頁次 3/1)

商品	成交日期	交易別	成交股數	成交單價
欣普羅	2020/12/01	普賣	1,000	
欣普羅	2020/12/01	普買	1,000	
欣普羅	2020/12/01	普買	1,000	

說明:  
(1)當日對帳單為盤中即時試算功能僅供參考,實際帳目以交易所提供為準  
(2)電子交易系統所提供之應收付款,已包含淨預收之利息  
(3)提醒您,單次查詢資料區間以3個月為主,以避免查詢次數過多



4. 查詢指定期間之交易記錄

## 七、證券-預估應收付款



1. 點選首頁選單【帳務查詢】



2. 選擇【證券】類 > 【證券-預估應收付款】



3. 查詢該帳號當日成交金額試算資料

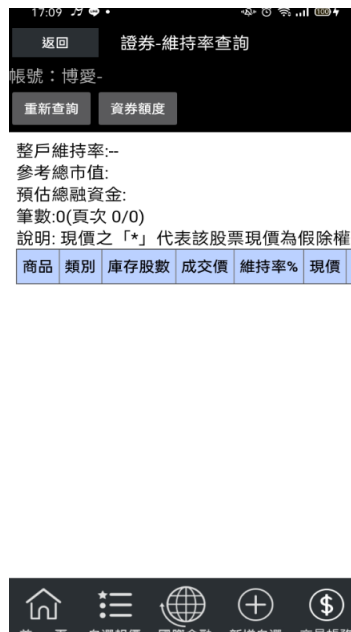
## 八、證券-維持率查詢



1. 點選首頁選單【帳務查詢】



2. 選擇【證券】類 > 【證券-維持率查詢】



3. 查詢該帳號目前之整戶/個股維持率。

## 九、證券-已實現損益



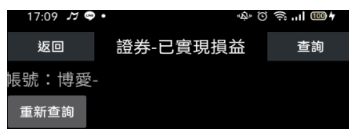
1. 點選首頁選單【帳務查詢】



2. 選擇【證券】類 > 【證券-已實現損益】



3 選擇查詢區間(當日/近一週/近一週/本月/上個月/選擇區間)



台幣總損益: 筆數:1(頁次 1/1)  
台幣總報酬率: %

明細	成交日期	商品	交易別	買賣別	成
明細	2020/12/01	欣普羅	現股	賣出	

說明:  
(1)提醒您, 單次查詢資料區間以3個月為主, 以避



4. 查詢帳號該區間內已實現損益資料

## 十、證券-歷史成交查詢



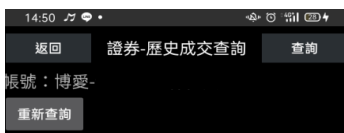
1. 點選首頁選單【帳務查詢】



2. 選擇【證券】類 > 【證券-歷史成交查詢】



3 選擇查詢區間(當日/近一週/近一週/本月/上個月/選擇區間)



筆數:4(頁次 1/1)

成交日期	商品	交易別	成交股數	成交均
2020/12/01	欣普羅	現買	1,000	100
2020/12/01	欣普羅	現買	1,000	102
2020/12/01	欣普羅	現賣	1,000	103
2020/12/01	群創	現買	5,000	10

當日資料請於晚間07:00後查詢



4. 查詢該帳號歷史成交記錄

## 期權帳務

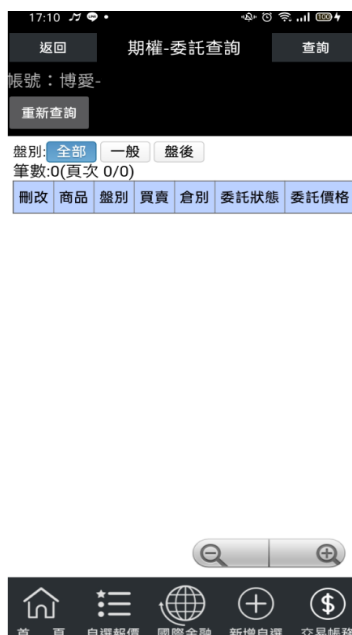
### 一、期權-委託查詢



1. 點選首頁選單【帳務查詢】



2. 選擇【期權】類 > 【期權-委託查詢】



3 可查詢期權委託回報，及進行委託單之刪單/改量/改價

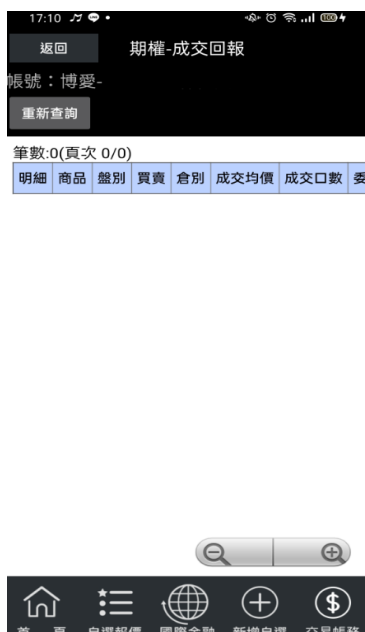
### 二、期權-成交回報



1. 點選首頁選單【帳務查詢】



2. 選擇【期權】類 > 【期權-成交回報】



3 可查詢期權成交回報，及商品成交明細

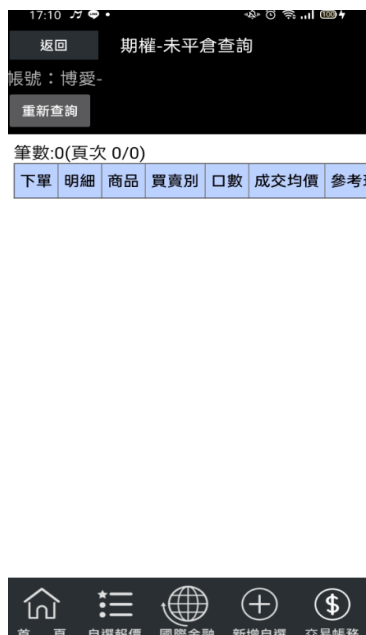
### 三、期權-未平倉查詢



1. 點選首頁選單【帳務查詢】



2. 選擇【期權】類 > 【期權-未平倉查詢】



3 可查詢期權留倉資料，以及進行留倉部位轉下單

### 四、期權-平倉查詢



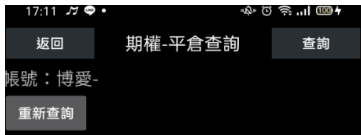
1. 點選首頁選單【帳務查詢】



2. 選擇【期權】類 > 【期權-平倉查詢】



3 選擇查詢區間(當日/近一週/近一月/上個月/選擇區間)



合計平倉損益:0(台幣)、0(人民幣)、0(美元)  
筆數:0(頁次 0/0)

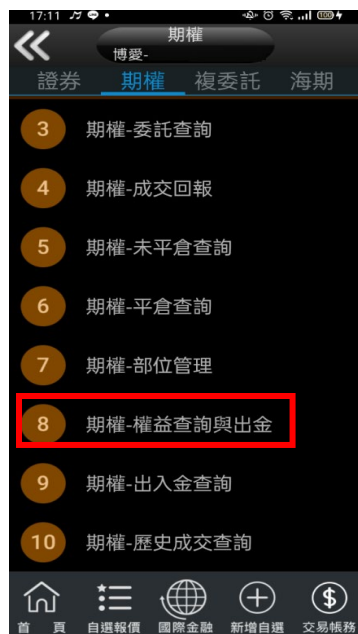
平倉日期	商品	開倉時買賣別	平倉價	口數	平倉損益
------	----	--------	-----	----	------

說明：  
(1)手續費與交易稅：新倉與平倉雙邊合計。  
(2)13:46-19:00進行結算作業，以上內容僅供參考



#### 4.查詢指定期間之平倉記錄

### 五、期權-權益數查詢



1.點選首頁選單【帳務查詢】

2. 選擇【期權】類 > 【期權-權益數查詢】

3.查詢各權益項目之金額





4.或點選【出金】功能



5.輸入出金金額後，按下確定便可進行期貨帳戶出金

## 六、出入金查詢



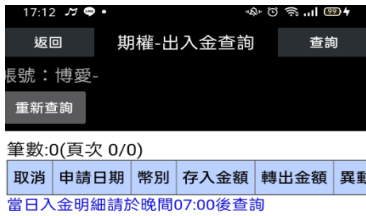
1.點選首頁選單【帳務查詢】



2. 選擇【期權】類 > 【期權-出入金查詢】



3. 選擇帳號及查詢區間(當日/近一週/近一月/上個月)



#### 4.查詢出入金記錄

### 七、歷史成交查詢



1.點選首頁選單【帳務查詢】



2. 選擇【期權】類 > 【期權-歷史成交查詢】



3. 選擇帳號及查詢區間(當日/近一週/近一月/上個月/選擇區間)

17:12 17 17:12 17 17:12 17

返回 期權-歷史成交查詢 查詢

帳號：博愛-

重新查詢

筆數:0(頁次 0/0)

成交日期	商品	盤別	買賣別	倉別	成交均價
------	----	----	-----	----	------

當日資料請於晚間07:00後查詢

首頁 自選報價 國際金融 新增自選 交易報務

#### 4.查詢指定期間之成交記錄